

GASTÉROPODES RECUEILLIS AUX ILES KERGUELEN ET HEARD
PAR MM. ANGOT, ARÉTAS, AUBERT DE LA RÛE, BROWN
ET PAULIAN

Par Jean M. GAILLARD.

Au cours de ces dernières années plusieurs lots de matériaux provenant des Iles Kerguelen et Heard et de la Terre Adélie ont été remis au Laboratoire de Malacologie du Muséum ; composés de coquilles et de Mollusques conservés dans l'alcool et le formol ils ont été récoltés par MM. ANGOT, ARÉTAS, AUBERT DE LA RÛE, K. G. BROWN, PAULIAN et TCHERNIA.

Les envois antérieurs (LORANCHET, RALLIER DU BATY, CHARCOT et AUBERT DE LA RÛE) ont été publiés en leur temps par E. LAMY dans ce Bulletin lui-même. Nous donnons ici la liste des Gastéropodes des Iles Heard et Kerguelen. Les Pélécytopodes, les Amphineures et les matériaux de Terre Adélie feront l'objet de notes ultérieures.

Pour la Bibliographie on pourra se reporter utilement aux trois ouvrages récents indiqués ci-dessous dans lesquels on trouvera le détail des publications antérieures.

1. Scientific Results of the Norwegian Antarctic Expeditions 1927-28, n° 32, Antarctic Pelecypods, 1951, par TRON SOOT RYEN.

2. Antarctic and Subantarctic Mollusca, Pelecypods and Gastropoda, Discovery Reports, vol. XXVI, pp. 47-196, pl. V-X, 1951, par A. W. POWEL.

3. Catalogo de la Malacofauna Antarctica Argentina, Anales del Museo Nahuel Huapi, Tomo III, 1953, pp. 155-250, 1953, par ALBERTO R. CARCELLES.

Ord. ARCHAEOGASTROPODA

Fam. PATELLIDAE.

Patinigera Kerguelenensis E. SMITH, 1879, Phil. Trans. Roy. Soc. London, CLVII, p. 177, pl. IX, fig. 13-13 a.

Kerguelen : Port aux Français (ANGOT, 1952 ; ARÉTAS, 1950) ; Baie de Morbihan (PAULIAN, 1951) ; Anse du Lapérouse (AUBERT DE LA RÛE, 1949) ; Baie de l'Aurore Australe (AUBERT DE LA RÛE, 1950) ; Baie Norvégienne (AUBERT DE LA RÛE, 1950) ; Plage — près presqu'île Prince de Galles (AUBERT DE LA RÛE, 1949). — Heard (K. G. BROWN, 1952).

Antérieurement citée de Géorgie du Sud (MARTENS ET PFEFFER, 1886) ; Détroit de Magellan (STREBEL, 1908) ; Kerguelen (WATSON, 1880 ; TOMLIN, 1948 ; KIDDER, 1876 ; LAMY, 1911, 1931) ; Macquarie (TOMLIN, 1948 ; HEDLEY, 1916) ; Heard (WATSON, 1880 ; TOMLIN, 1938).

Radule : Fig. 3.

Pactinigera fuegiensis (REEVE) 1855, Conch. Icon., pl. XXVIII, fig. 73.

Kerguelen : Port Jeanne d'Arc (ANGOT, 1952) ; Port aux Français (ANGOT, 1952 ; ARÉTAS, 1950) ; Baie du Morbihan (PAULIAN, 1951) ; Plage près presqu'île Prince de Galles (AUBERT DE LA RÛE, 1949).

Antérieurement citée de : Baie Orange (MABILLE ET ROCHEBRUNE, 1891) ; Falklands (MELVILL ET STANDEN, 1909) ; Macquarie (SUTER, 1913) ; Kerguelen (LAMY, 1910 ; 1931).

Radule : Fig. 2.

Patinigera deaurata (GMELIN) 1790, Syst. Nat., ed. 13, p. 3.719. Kerguelen : Port aux Français par une marée basse de coefficient 70 ainsi que dans le contenu du tube digestif d'un poisson *Notothenia* sp. (Trachinidae) (ANGOT, 1950).

Antérieurement citée de : Kerguelen (SMITH, 1878 ; LAMY, 1910, 1911 ; STREBEL, 1908) ; Falklands (MELVILL ET STANDEN, 1909) ; Détroit de Magellan, Canal du Beagle, Iles Malouines (PELSENEER, 1903).

Cellana depsta (REEVE) 1855, Conch. Icon., vol. VIII, Patella, pl. XXXI, fig. 85 a-b.

Cette espèce a été rapportée par M. PAULIAN de l'île Amsterdam (1952). Il ne semble pas qu'elle ait encore été signalée aux Iles Kerguelen.

Antérieurement citée de : Saint Paul et Amsterdam (VÉLAIN, 1877 ; LAMY, 1931).

Radule : Fig. 1.

Fam. TROCHIDAE.

Margarella expansa Sow. 1837, Conch. Illustr., fig. 16-17.

Kerguelen : Baie Norvégienne (ANGOT, 1952 ; AUBERT DE LA RÛE, 1950) ; Baie du Morbihan (PAULIAN, 1951) ; Port Jeanne d'Arc (ANGOT, 1952).

Antérieurement citée de Kerguelen (LAMY, 1910 ; 1931 ; SMITH, 1878) ; Géorgie du Sud (MARTENS ET PFEFFER, 1886) ; Cap Adare (SMITH, 1903) ; Falklands (MELVILL ET STANDEN, 1909 ; STREBEL, 1908).

Radule : Fig. 6.

Gibbula Lacazei VÉLAIN, 1877, Arch. Zool. Exp., VI, p. 118, pl. IV, fig. 4-5.

Le type de VÉLAIN présente des côtes faibles intercalées entre de plus marquées ; dans sa variété *nigricans* ce caractère se trouve même accentué. Par contre dans l'exemplaire rapporté par M. PAULIAN de la Nouvelle Amsterdam (1952) la costulation est très régulière.

Antérieurement citée de : Saint Paul (VÉLAIN, 1877 ; LAMY, 1931). Nouvelle Amsterdam (LAMY, 1931).

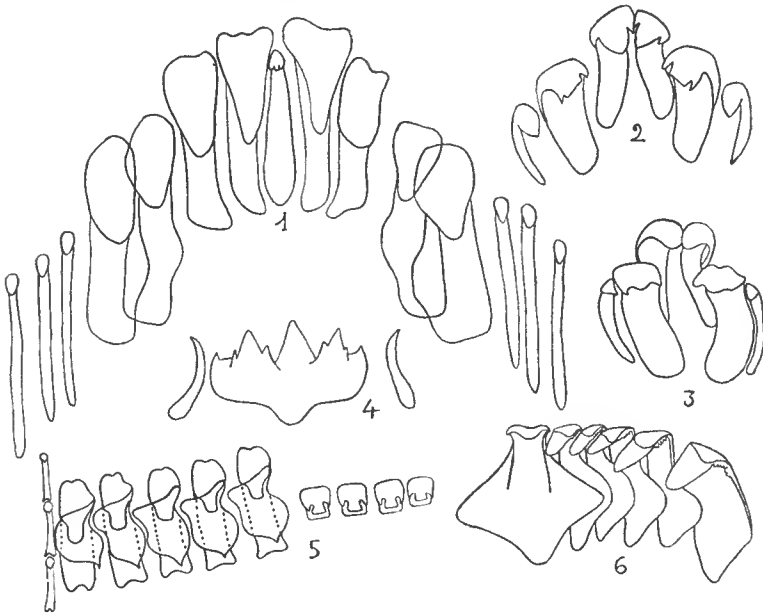


FIG. 1. *Cellana depsta*, Radule $\times 290 \times 1/3$; FIG. 2. *Patinigera fuégiensis*, Radule, Dents centrales et latérales $\times 145 \times 1/3$; FIG. 3. *Patinigra Kerguelensis*, Radule, Dents centrales et latérales $\times 145 \times 1/3$; FIG. 4. *Purpura dumasi*, Radule, $\times 290 \times 1/3$; FIG. 5. *Siphonaria lateralis*, Radule, à l'extrême gauche dent centrale, puis premières latérales, enfin quelques marginales $\times 290 \times 1/3$; FIG. 6. *Margarella expansa*, Radule, Dents centrales, $\times 290 \times 1/3$.

Ord. MESOGASTROPODA

Fam. LITTORINIDAE.

Pellilittorina setosa SMITH, 1875, Ann. Mag. Nat. Hist., 4, vol. XVI, p. 6.

Kerguelen : Baie du Morbihan (PAULIAN, 1951) ; Port aux Français

(PAULIAN, 1951); Péninsule Courbet, Presqu'île Prince de Galles (AUBERT DE LA RÛE, 1949).

Antérieurement citée de Kerguelen (EATON, SMITH, 1875); Géorgie du Sud (MARTENS et PFEFFER, 1886); Orcades du Sud (MELVILL et STANDEN, 1909); Cap Adare (SMITH, 1902).

Radule : Figurée par POWEL, 1951.

Pellilittorina pellita MARTENS, 1885, Sitzungsber. Ges. Naturf., p. 92.

Kerguelen : Baie du Morbihan et Pointe Denis (PAULIAN, 1951). — Ile Heard (K. G. BROWN, 1952).

Antérieurement citée de : Kerguelen (LAMY, 1915); Géorgie du Sud (MARTENS et PFEFFER, 1885); Ile Wandel (LAMY, 1906); Orcades du Sud (LAMY, 1906); Cap Adare (SMITH, 1902).

Radule : Figurée par POWEL (1951).

Laevilittorina caliginosa, GOULD, 1849, Proc. Bost. Soc. Nat. Hist. III, p. 83.

Kerguelen : Pointe Malloy (ANGOT, 1952); Ile Péchenart (ANGOT, 1952); Ile Hull (PAULIAN, 1951); Péninsule Courbet (AUBERT DE LA RÛE, 1949); Port aux Français (Dr ARÉTAS, 1950); Baie du Morbihan (Dr ARÉTAS, 1950). — Ile Heard (K. G. BROWN, 1952).

Antérieurement cité de : Terre de Feu (GOULD, 1852); Iles Wandel et Petermann (LAMY, 1911); Shetlands Sud (LAMY, 1911); Orcades du Sud (LAMY, 1906); Kerguelen (LAMY, 1911, 1931; SMITH, 1879); MARTENS et PFEFFER, 1886); Falklands (MELVILL et STANDEN, 1909).

Radule : Figurée par POWEL (1951).

Fam. RISSOIDAE.

Rissoa Adarensis SMITH, 1902, Southern Cross Exped., p. 205, pl. XXIV, fig. 17.

Kerguelen : Port aux Français (PAULIAN, 1951).

Il semble que ce soit la première fois que l'on signale cette espèce aux Kerguelen.

Antérieurement citée de : Cap Adare (SMITH, 1902); Orcades du Sud (MELVILL et STANDEN, 1909); Cap Croyds (HEDLEY, 1911); Ile Petermann (LAMY, 1910).

Rissoa Kergueleni SMITH, 1875, Ann. Mag. Nat. Hist., XVI, p. 69. Kerguelen : Baie du Morbihan (PAULIAN, 1951).

Antérieurement citée de : Kerguelen (SMITH, 1875).

Eatoniella Kerguelenensis, SMITH, 1875, Ann. Mag. Nat. Hist., XVI, p. 70.

Kerguelen, Port aux Français (Dr ARÉTAS, 1950).

Antérieurement cité de : Kerguelen (SMITH, 1875 ; DALL, 1876 ; THIELE, 1912) ; Ile Wandel et Petermann (LAMY, 1905 et 1910) ; Ile Macquarie (TOMLIN, 1948) ; Géorgie du Sud (MARTENS ET PFEFFER, 1886) ; Orcades du Sud (MELVILL ET STANDEN, 1907).

Radule : Figurée par MARTENS et PFEFFER.

Fam. NATICIDAE.

Natica prasina WATSON, 1881, Journ. Linn. Soc. London, vol. XV, p. 263.

Ile Heard (K. G. BROWN, 1952).

Antérieurement citée des Iles Kerguelen (WATSON, 1881, 1886 ; LAMY, 1915).

Natica persculpta MARTENS, 1878, Sitzungsab. Ges. Naturf. Fr. Berlin, p. 25.

Kerguelen : Port aux Français (ANGOT, 1951) ; Baie Norvégienne, Péninsule Courbet (AUBERT DE LA RÛE, 1950).

Antérieurement citée de : Géorgie du Sud (MARTENS, 1878) ; Kerguelen (WATSON, 1886 ; LAMY, 1915).

Fam. LAMELLARIIDAE.

Lamellaria conica SMITH, 1902, Southern Cross. Exped., p. 206, pl. XXIV, fig. 4.

Kerguelen : Dragage (ANGOT, 1952).

Antérieurement citée de : Cap Adare (SMITH, 1902) ; Mac Murdo Sound (SMITH, 1915) ; Seymour Insel 64° Sud, 56° Ouest (STREBEL, 1908).

Ord. STENOGLOSSA

Fam. MURICIDAE.

Trophon Philippianus (DUNKER in MARTINI et CHEMNITZ), 1878, Conch. Cab., ed. II, p. 279, pl. LXXII, fig. 4-5.

Kerguelen : Pointe de l'Étoile (ANGOT, 1952) ; Port Jeanne d'Arc (ANGOT, 1952) ; Baie Norvégienne (Dr ARÉTAS, 1950) ; AUBERT DE LA RÛE, 1950) ; Presqu'Ile Prince de Galles (AUBERT DE LA RÛE, 1950) ; Baie du Morbihan (PAULIAN, 1951) ; Bras Karl Luyken, (PAULIAN, 1951). — Ile Heard (K. G. BROWN, 1952).

Antérieurement citée de : Détroit de Magellan (GAY, 1854) *sub T. intermedius* ; Falklands (MELVILL et STANDEN, 1909) ; Kerguelen (LAMY, 1910 ; 1931).

Trophon albolabratus SMITH, 1875, Ann. Mag. Nat. Hist., XVI, p. 68.

Kerguelen : Port aux Français (ANGOT, 1951-52).

Antérieurement citée de : Kerguelen (SMITH, 1875) ; Géorgie du Sud (MARTENS et PFEFFER, 1886).

Purpura Dumasi VÉLAIN, 1877, Arch. Zool. Exper., vol. VI, p. 102, pl. II, fig. 12-15.

Ile Amsterdam (PAULIAN, 1952).

Antérieurement citée de : Iles Saint Paul et Amsterdam (VÉLAIN, 1877) ; Ile Saint Paul (LAMY, 1931).

Radule : Fig. 4.

Fam. BUCCINIDAE.

Neobuccinum eatoni SMITH, 1875, Ann. Mag. Nat. Hist., vol. XVI, p. 68.

Kerguelen : Pointe de l'Étoile (ANGOT, 1952) ; Port aux Français (ANGOT, 1951 ; Dr Arétas, 1950) ; Presqu'île Prince de Galles (AUBERT DE LA RÛE, 1949) ; Baie Norvégienne, Péninsule Courbet (AUBERT DE LA RÛE, 1949-50 ; Dr Arétas, 1950). — Ile Heard (K. G. BROWN, 1952).

Antérieurement citée de : Kerguelen (SMITH, 1875 ; LAMY, 1910, 1915) ; Cap Adare (SMITH, 1902) ; Orcades du Sud (MELVILL et STANDEN, 1909) ; Mac Murdo Sound (EALES, 1934) ; Cap Royds (HEDLEY, 1911) ; Shetlands (LAMY, 1910).

Radule : Figurée par THIELE.

Buccinum albozonatum WATSON, 1882, Journ. Linn. Soc. London, vol. XVI, p. 358.

Kerguelen : Baie du Morbihan (PAULIAN, 1951).

Antérieurement cité de Kerguelen (WATSON, 1882 ; LAMY, 1915).

Fam. CONIDAE.

Cythara antarctica (MARTENS et PFEFFER) 1886, Jahrb. Hamburg. Wiss. Anstalt, vol. III, p. 74, pl. I, fig. 5 a-b.

Kerguelen : Baie du Morbihan (PAULIAN, 1952).

Antérieurement citée de Géorgie du Sud (MARTENS et PFEFFER, 1886).

S. cl. PULMONATA

Ord. BASOMMATOPHORA

Fam. ELLOBIIDAE.

Marinula nigra Phil.

Ile Amsterdam (PAULIAN, 1952).

Antérieurement citée de l'Ile Saint Paul (VÉLAIN, 1877 ; LAMY, 1931) ; Gough Island (MELVILL et STANDEN, 1909) ; Ile Amsterdam (VÉLAIN, 1877).

Fam. SIPHONARIIDAE.

Siphonaria lateralis COUTHOUY in GOULD, 1846, Proc. Bost. Soc. Nat. Hist., p. 153.

Kerguelen : Pointe Malloy, Ile Péchenart (ANGOT, 1952) ; Port aux Français (ANGOT, DE ARÉTAS, 1950) ; Baie Norvégienne, Péninsule Courbet (AUBERT DE LA RÛE, 1950).

Antérieurement citée de : Kerguelen (EATON, KIDDER, LAMY, 1910, 1931 *sub S. redimiculum*) ; Ile Burnt (GOULD, 1846) ; Détroit de Beagle (PELSENEER, 1903) ; Falklands (MELVILL et STANDEN, 1909) ; Géorgie du Sud (LAMY, 1911) ; Macquarie (TOMLIN, 1948) ; Baie Orange (MABILLE et ROCHEBRUNE, 1891 *sub S. redimiculum*).

Radule : Fig. 5.

Ord. STYLOMMATOPHORA

Fam. ENDODONTIDAE.

Endodonta Hookeri REEVE, 1854, Conch. Icon., vol. VII, pl. 208, n° 1474.

Kerguelen : Etang de Port aux Français (ANGOT, 1952) ; AUBERT DE LA RÛE, 1950) ; Bras Karl Luyken (PAULIAN, 1951) ; Baie de l'Aurore Australe, Péninsule Courbet, Port Hopefull (AUBERT DE LA RÛE, 1949) ; Baie Arétas, Péninsule Courbet (AUBERT DE LA RÛE, 1949). — Crozet : Ile de la Possession (AUBERT DE LA RÛE, 1949). — Nouvelle Amsterdam (Docteur ARÉTAS, 1950).

Laboratoire de Malacologie du Muséum.